

**T.C**

**TONYA KAYMAKAMLIĐI**

**TONYA ANADOLU İMAM HATİP LİSESİ VE ORTAOKULU MÜDÜRLÜĐÜ**

## **2024-2028 STRATEJİK PLANI**

## İSTİKLALMARŞI

Korkma, sönmez bu şafaklarda yüzen al sancak;  
Sönmeden yurdumun üstünde tüten en son ocak.  
O benim milletimin yıldızıdır, parlayacak;  
O benimdir, o benim milletimindir ancak.

Çatma, kurban olayım, çehreni ey nazlı hilal!  
Kahraman ırkıma bir gül! Ne bu şiddet, bu celal?  
Sana olmaz dökülen kanlarımız sonra helal...  
Hakkıdır Hakk'a tapan milletimin istiklal!

Ben ezelden beridir hür yaşadım, hür yaşarım.  
Hangi çılgın bana zincir vuracakmış? Şaşarım!  
Kükremiş sel gibiyim, bendimi çiğner, aşarım.  
Yırtarım dağları, enginlere sığmam taşarım.

Garbın afakını sarmışsa çelik zırhlı duvar,  
Benim iman dolu göğsüm gibi serhaddim var.  
Ulusun, korkma! Nasıl böyle bir imanı boğar,  
"Medeniyet!" dediğin tek dişi kalmış canavar?

Arkadaş! Yurduma alçakları uğratma sakın.  
Siper et gövdeni, dursun bu hayasızca akın.  
Doğacaktır sana va'ettiği günler Hakk'ın...  
Kim bilir, belki yarın, belki yarından da yakın.

Bastığın yerleri "toprak!" diyerek geçme, tanı:  
Düşün altındaki binlerce kefensiz yatanı.  
Sen şehit oğlusun, incitme, yazıktır atanı:  
Verme, dünyaları alsan da, bu cennet vatanı.

Kim bu cennet vatanın uğruna olmaz ki feda?  
Şüheda fışkıracak toprağı sıksan, şühedal!  
Canı, cananı bütün varımı alsın da Huda,  
Etmesin tek vatanımdan beni dünyada cüda.

Ruhumun senden, İlahi, şudur ancak emeli:  
Değmesin mabedimin göğsüne namahrem eli.  
Bu ezanlar ezanlar-ki şahadetleri dinin temeli  
Ebedi yurdumun üstünde benim inlemeli.

O zaman vecd ile bin secde eder-varsa-taşım,  
Her cerihamdan, İlahi, boşanıp kanlı yaşım,  
Fışkırır ruh-ı mücerred gibi yerden na'sım;  
O zaman yükselerek arşa değer belki başım.

Dalgalar sen de şafaklar gibi ey şanlı hilal!  
Olsun artık dökülen kanlarımın hepsi helal!  
Ebediyen sana yok, ırkıma yok izmihlal:  
Hakkıdır, hür yaşamış bayrağımın hürriyet;  
Hakkıdır, Hakk'a tapan, milletimin istiklal!

Mehmet AKİF ERSOY

*Öğretmenler;  
Yeni Nesil Sizin  
Eseriniz Olacaktır.*

*M. Akif Ersoy*



## GENÇLİĞE HİTABE

Ey Türk gençliği! Birinci vazifen, Türk İstiklalini, Türk cumhuriyetini, İlelebet, muhafaza ve müdafaa etmektir.

Mevcudiyetinin ve istikbalinin yegane temeli budur. Bu temel, senin, en kıymetli hazinendir. İstikbalde dahi, seni, bu hazineden, mahrum etmek isteyecek, dahili ve harici, bedhahların olacaktır. Bir gün, istiklal ve cumhuriyeti müdafaa mecburiyetine düşersen, vazifeye atılmak için, içinde bulunacağın vaziyetin imkanı ve şeraitini düşünmeyeceksin! Bu imkan ve şerait, çok namüsaıt bir mahiyette tezahür edebilir. İstiklal ve cumhuriyetine kastedecek düşmanlar, bütün dünyada emsali görülmemiş bir galibiyetin mümessili olabilirler. Cebren ve hile ile aziz vatanın, bütün kaleleri zapt edilmiş, bütün tersanelerine girilmiş, bütün ordular dağıtılmış ve memleketin her köşesi bilfiil işgal edilmiş olabilir. Bütün bu şeraitten daha elim ve daha vahim olmak üzere, memleketin dahilinde, iktidara sahip olanlar gaffet ve dalalet ve hatta hiyanet içinde bulunabilirler. Hatta bu iktidar sahipleri şahsi menfaatlerini, müstevlerin siyasi emelleriyle tevhit edebilirler. Millet, fakr u zaruret içinde harap ve bitap düşmüş olabilir.

Ey Türk istikbalinin evladı! İşte, bu ahval ve şerait içinde dahi, vazifen; Türk istiklal ve cumhuriyetini kurtarmaktır! Muhtaç olduğun kudret, damarlarındaki asil kanda, mevcuttur!

*M. Akif Ersoy*

## Okul Kurum Bilgileri

<b>İli:</b> TRABZON		<b>İlçesi:</b> TONYA	
<b>Adres:</b>	Kaleönü Mah. Cemil Hacıfazlıođlu Cad. No:14	<b>Cođrafi Konum (link)*:</b>	<a href="http://tonyaihl.meb.k12.tr/tema/harita.php">http://tonyaihl.meb.k12.tr/tema/harita.php</a>
<b>Telefon Numarası:</b>	4628813129	<b>Faks Numarası:</b>	4628813855
<b>e- Posta Adresi:</b>	204502@meb.k12.tr	<b>Web sayfası adresi:</b>	tonyaihl.meb.k12.tr
<b>Kurum Kodu:</b>	204502/758636	<b>Öđretim Şekli:</b>	Tam Gün (Tam Gün/İkili Eğitim)

## Sunuş

Değişim yeryüzünde değişmeyen bir gerçektir. Ancak 20.yüzyılın başlarından itibaren değişimin hızı giderek artmış ve .20.yy'ın son çeyreğinde ise teknolojik gelişmelerle beraber bilişim alanında da yaşanan çok hızlı gelişmeler ve değişimler günlük hayatımızı çepeçevre kuşatmıştır. Bu hızlı bilimsel ve teknolojik gelişmeler her alanı etkilediği gibi kurumların işleyişlerini ve dinamiklerini de etkilemiştir. Bu durum karşısında kurumlar çalışanların performansını, iş doyumlarını ve verimliliklerini gözden geçirmek durumunda kalmışlardır. Bu noktadan hareketle de işleyişin, gelişimin ve kalkınmanın bir plan dahilinde gerçekleşmesi bir ihtiyaç bir zorunluluk halini almıştır. Hatta 1960 yılından sonra bizde ilk planlı kalkınma dönemi başlamıştır. DPT tarafından beş yıllık kalkınma planları hazırlanmış ve uygulamaya konmuştur. Yaşadığımız süreçte ise kurumların işleyiş ve gelişimleri içinde planlı dönem uygulaması başlatılmıştır. Stratejik planın ortaya çıkışı da bu felsefeden hareketle olmuş ve her kurum kendi ‘vizyonunu’ ve ‘misyonunu’ belirlemek durumunda kalmıştır. Ayrıca nitelikli ve kaliteli işgücü yetiştirmek, çağın gelişmelerini yakalamak kurumlar ve organizasyonlar için olmazsa olmaz hedefler haline gelmiştir. Bizim okulumuz da sahip olduğu fiziksel donanımla, genç ve dinamik eğitim kadrosuyla başarıyı yakalama yolunda önemli fırsatları barındıran model bir eğitim kurumu olarak bu değişim hızına katkı sağlama çabasındadır. Bu çabanın sonucunda İslami ilimleri öğrenen, dindar, ahlaklı erdemli ve bu toprakların istediği öz evlatların yetiştiğini görmeyi hedeflemekteyiz. Bu yolda durmadan yılmadan ilerlemeye devam edeceğiz. Bu yolculukta yanımda olan, yardımcı olan tüm ekip arkadaşlarıma teşekkür ediyorum

**Muhammet Ali GÜNAYDIN**  
Okul Müdürü

## İÇİNDEKİLER

1. GİRİŞ VE STRATEJİK PLANIN HAZIRLIK SÜRECİ
  - 1.1. Strateji Geliştirme Kurulu ve Stratejik Plan Ekibi
  - 1.2. Planlama Süreci
2. DURUM ANALİZİ
  - 2.1. Kurumsal Tarihçe
  - 2.2. Uygulanmakta Olan Planın Değerlendirilmesi
  - 2.3. Mevzuat Analizi
  - 2.4. Üst Politika Belgelerinin Analizi
  - 2.5. Faaliyet Alanları ile Ürün ve Hizmetlerin Belirlenmesi
  - 2.6. Paydaş Analizi
  - 2.7. Kuruluş İçi Analiz
    - 2.7.1. Teşkilat Yapısı
    - 2.7.2. İnsan Kaynakları
    - 2.7.3. Teknolojik Düzey
    - 2.7.4. Mali Kaynaklar
    - 2.7.5. İstatistik Veriler
  - 2.8. Dış Çevre Analizi (Politik, Ekonomik, Sosyal, Teknolojik, Yasal ve Çevresel Çevre Analizi -PESTLE)
  - 2.9. Güçlü ve Zayıf Yönler ile Fırsatlar ve Tehditler (GZFT) Analizi
  - 2.10. Tespit ve İhtiyaçların Belirlenmesi
3. GELECEĞE BAKIŞ
  - 3.1. Misyon
  - 3.2. Vizyon
  - 3.3. Temel Değerler
4. AMAÇ, HEDEF VE STRATEJİLERİN BELİRLENMESİ
  - 4.1. Amaçlar
  - 4.2. Hedefler
  - 4.3. Performans Göstergeleri
  - 4.4. Stratejilerin Belirlenmesi
  - 4.5. Maliyetlendirme
5. İZLEME VE DEĞERLENDİRME
6. Tablo/Şekil/Grafikler/Ekler

## BÖLÜM I: GİRİŞ ve PLAN HAZIRLIK SÜRECİ

### 1.1 STRATEJİ GELİŞTİRME KURULU VE STRATEJİK PLAN EKİBİ

Üst Kurul Bilgileri		Ekip Bilgileri	
Adı Soyadı	Unvanı	Adı Soyadı	Unvanı
Muhammet Ali GÜNAYDIN	Başkan (Okul Md.V)	Muhammet Ali GÜNAYDIN	Başkan (Müdür yrd.)
Erol ELBİR	Üye (Müdür Yrd.)	Kübra YAVUZ	Üye (Müdür Yrd.)
Mustafa BAŞKAN	Üye (Okul Aile Bşk.)	Leyla Karagüzel İNCE	Üye (Öğretmen)
Abdul BEKTAŞ	Üye(veli)	Salih KARAAHMETOĞLU	Üye (Öğretmen)
		Fatih ŞAHİN	Üye (Öğretmen)
		Emre ÖZTÜRK	Üye (Öğretmen)
		Faruk KESKİN	Üye (Gönüllü)

### 1.2. PLANLAMA SÜRECİ

2024-2028 dönemi stratejik plan hazırlıkları İl Milli Eğitim Müdürlüğü'nün duyurusuyla Üst Kurul ile Stratejik Plan Ekibinin oluşturulması ile başlamıştır. Ekip tarafından İl Milli Eğitim Müdürlüğü'nün çalışma takvimine göre ilk aşamada durum analizi çalışmaları yapılmış ve durum analizi aşamasında paydaşlarımızın plan sürecine aktif katılımını sağlamak üzere öğretmen öğrenci ve veli paydaş anketleri uygulanarak, toplantı ve görüşmeler yapılmıştır.

Durum analizinin ardından geleceğe yönelim bölümüne geçilerek okulumuzun amaç, hedef, gösterge ve eylemleri İl ve İlçe Milli Eğitim Müdürlüklerimizle uyumlu olarak belirlenmiştir. Çalışmaları yürüten ekip ve kurul bilgileri altta verilmiştir.

## BÖLÜM II: DURUM ANALİZİ

Durum analizi bölümünde okulumuzun mevcut durumu ortaya konularak neredeyiz sorusuna yanıt bulunmaya çalışılmıştır.

Bu kapsamda okulumuzun kısa tanıtımı, okul künyesi ve temel istatistikleri, paydaş analizi ve görüşleri ile okulumuzun Güçlü Zayıf Fırsat ve Tehditlerinin (GZFT) ele alındığı analize yer verilmiştir.

### 2.1 Kurumsal Tarihçe

1976-1977 yılında iki sınıf olarak kiralık bir binada İmam Hatip Lisesi olarak eğitim-öğretime başladı. Artan öğrenci talebi karşısında İlim Yayma Cemiyeti'nin yardımları ile mülkiyeti özel şahsa ait olan sinema satın alınarak okula dönüştürüldü.1980-1981 eğitim-öğretim yılından itibaren bu binada hizmet vermeye başlandı. Takip eden yıllarda binanın üzerine kat atılmak suretiyle derslik sayısı artırıldı. 2001 yılı Şubat ayından itibaren mülkiyeti Milli Eğitim Bakanlığına ait olan şu anki yeni binasında eğitim-öğretim faaliyetlerine devam etmektedir.2012- 2013 öğretim yılında okulumuzun son katı İmam Hatip Ortaokulu olarak açılmıştır. İmam Hatip Lisemiz 2014 yılından itibaren Anadolu İmam Hatip lisesine dönüştürülmüş olup hem mesleğe hem de yükseköğrenime öğrenci hazırlayan meslek liseleri konumunda bulunmaktadır. 4408m2 okul alanı satın alınmak suretiyle temin edilmiştir. Okul 830 m2 üzerine kurulmuş olup bahçe 3320 m2'dir. Okulumuzda 4 yıl, gündüzlü karma ve tam gün eğitim verilmektedir. Okulun yıllık olarak çıkartılan 'İŞILTI' isimli bir dergisi vardır.

## 2.2UYGULANMAKTA OLAN PLANIN DEĞERLENDİRİLMESİ

MEB Strateji Geliştirme Başkanlığının yayınladığı 2010/14 sayılı genelge ile İlçe Millî Eğitim Müdürlüklerinin stratejik plan yapmaları zorunlu hale getirilmiştir. Bu genelge doğrultusunda stratejik planlama ekibi kurulmuş, 2019–2023 yıllarını kapsayan stratejik planını hazırlamıştır

2019-2023 Stratejik Planı Mevcut Durum Analizi Raporu, Stratejik Plan Kitabı ve Performans Programı kitapçığı olmak üzere 3 kitaptan oluşmaktadır. Stratejik Plan Hazırlık Süreci Durum Analizi, Geleceğe Yönelim, Maliyetlendirme, İzleme Ve Değerlendirme, olmak üzere 5 bölümden oluşmaktadır.

Mevcut planda Durum Analizi, Paydaş Analizi, Yükümlülükler Ve Mevzuat Analizi, Kurum İçi Ve Dışı Analiz, Üst Politika Belgeleri ,GZFT(SWOT)Analizi, kullanılmıştır. 2019-2023 Stratejik Planı Yasal Yükümlükler Ve Mevzuat Analizi bölümü 652 sayılı Millî Eğitim Bakanlığının Teşkilat ve Görevleri Hakkında Kanun Hükmünde Kararname esaslarına göre belirlenmiştir.

2019-2023 stratejik planımız, Okul Müdürü Hacı ATMACA başkanlığında görevli öğretmenlerimizin katılımıyla yapılan toplantılarda, değerlendirilmiş ve sonuçları paylaşılmıştır. 2019-2023 stratejik planımızla birlikte hesap verilebilirlik anlayışı ile kaynakların etkili, ekonomik ve verimli bir şekilde elde edilmesi ve kullanılması sağlanmış,stratejik yönetim anlayışı kurum kültürü olarak benimsenmiştir. Planlama, çalışmaları izleme, değerlendirme ve denetleme süreçleri önem kazanmıştır.

Değerlendirme raporu, 2019-2023 Dönemi Stratejik Planının 2023 yılı hedeflere ve hedeflere ait performans göstergelerine ulaşma oranları dikkate alınarak hazırlanmıştır. Raporda; stratejik planda belirlenmiş olan amaç ve hedefler, sorumlu birim ve performans göstergeleri bazında değerlendirilmiştir ve her bir performans göstergesi için performans hesaplaması yüzde olarak hesaplanmıştır. Performans göstergelerine ilişkin değerlendirmeler; Her bir performans göstergesinin hedefe etkisi göz önünde bulundurularak hedef bazında performans hesaplaması yapılmıştır.



Hedef Performansının Hesaplanmasında Dikkat Edilen Hususlara Aşağıda Yer Verilmiştir:

- Tablolarda yer alan hedef performansları, performans göstergelerinin gerçekleşme yüzdeleri tek tek hesaplandıktan sonra ilgili göstergenin hedefe olan etkisi bulunarak sonuçların toplanmasıyla elde edilmiştir.
- Bazı göstergelerin performansı yüzde 100'ü aşmıştır. Ancak hedef performansının ölçümünde bu değer 100 olarak dikkate alınmıştır. Böylece diğer göstergelerin hedefe etkisinin doğru hesaplanması sağlanmıştır.
- Bazı göstergelerin performansı negatif bir değer almıştır. Ancak hedef performansının ölçümünde bu değer 0 olarak dikkate alınmıştır. Böylece diğer göstergelerin hedefe etkisinin doğru hesaplanması sağlanmıştır.

Değerlendirmelerimiz sonucunda, hedef göstergelerimize etki eden önemli gelişmeler yaşandığını gözlemledik. Bu gelişmeler, planlarımızın bazı alanlarda başarısızlığa neden olmasına yol açtı. Bu kırılma noktalarını ayrıntılı olarak planımızın değerlendirme analizinde ele alacağız. Özellikle şu anahtar konuları vurgulayabiliriz:

**Pandemi Süreci:** COVID-19 pandemisi, eğitim alanında büyük zorluklar yarattı. Dünya genelinde okulların kapanması veya sınırlı katılımı açık kalması, öğrenciler üzerinde olumsuz etkilere yol açtı.

**Deprem Etkisi:** Kahramanmaraş'ta yaşanan deprem, psikolojik ve sosyal hasara neden oldu ve öğrencilerin eğitimine olumsuz etkiledi.

**Okul Kapanmaları:** COVID-19 pandemisi nedeniyle birçok ülkede okullar geçici olarak kapatılmış veya çevrimiçi eğitime geçilmiştir. Bu, öğrencilerin fiziksel olarak okula katılamamaları anlamına gelir.

**Çevrimiçi Eğitim Uygulamaları:** Pandemi sırasında öğrenciler, öğretmenler ve eğitim kurumları, çevrimiçi eğitim platformlarına daha fazla bağımlı hale gelmiştir.

**Öğrenci Başarısındaki Dalgalanmalar:** Pandemi nedeniyle öğrenci başarısı ve öğrenci notları dünya genelinde dalgalanmıştır. Online eğitim, öğrencilerin motivasyonunu ve öğrenme süreçlerini etkilemiştir..

**Öğrenci Devamsızlığı:** Okulların kapanması veya karışık eğitim modelleri, öğrenci devamsızlığı sorunlarına yol açmıştır. Bazı öğrenciler, çevrimiçi eğitime erişimde sorun yaşamıştır.

Bu faktörler, hedeflerimize ulaşma konusunda karşılaştığımız zorlukların altını çizmektedir. Bu nedenle, yeni plan döneminde bu zorlukların üstesinden gelmeyi ve daha etkili bir eğitim ortamı oluşturmayı hedeflemekteyiz.

Tonya Anadolu Imam Hatip Lisesi olarak 2019-2023 Stratejik Planı'nın gerçekleştirme durumu değerlendirildiğinde aşağıdaki konularda önemli iyileşmelerin sağlandığı görülmüştür:

### **İyileşmeler**

- 1) Okul binasında ve fiziki mekanlarda iyileştirilmeler yapılmıştır.
- 2) Okul binasının iç ve dış temizliği sağlanmıştır.
- 3) Okul binasında öğrencilerin güvenlikleri sağlanmıştır.
- 4) Okul binası iş sağlığı ve güvenliği standartlarına uygun hale getirilmiştir.

### **Sorunlar**

- 1) Velilerin okul idaresine ve öğretmenlere yersiz müdahalelerde bulunmaları.
- 2) Çalışanlara yönelik yapılan suçlamalarda velilere yaptırımların yetersiz olması.
- 3) Öğrenci sayımızın azlığı

### 2.3 Yasal Yükümlülükler ve Mevzuat Analizi

YASAL YÜKÜMLÜLÜK (GÖREVLER)	DAYANAK(KANUN, YÖNETMELİK, GENELGE, YÖNERGE)
Atama	657 Sayılı Devlet Memurları Kanunu
	Milli Eğitim Bakanlığına Bağlı Okul ve Kurumların Yönetici ve Öğretmenlerinin Norm Kadrolarına İlişkin Yönetmelik
	Milli Eğitim Bakanlığı Eğitim Kurumları Yöneticilerinin Atama ve Yer Değiştirmelerine İlişkin Yönetmelik
	Milli Eğitim Bakanlığı Öğretmenlerinin Atama ve Yer Değiştirme Yönetmeliği
Ödül, Disiplin	Devlet Memurları Kanunu
	6528 Sayılı Milli Eğitim Temel Kanunu İle Bazı Kanun ve Kanun Hükmünde Kararnamelerde Değişiklik Yapılmasına Dair Kanun
	Milli Eğitim Bakanlığı Personeline Başarı, Üstün Başarı ve Ödül Verilmesine Dair Yönerge
	Milli Eğitim Bakanlığı Disiplin Amirleri Yönetmeliği
Okul Yönetimi	1739 Sayılı Milli Eğitim Temel Kanunu
	Milli Eğitim Bakanlığı İlköğretim Kurumları ve Ortaöğretim Kurumları Yönetmelikleri
	Milli Eğitim Bakanlığı Okul Aile Birliği Yönetmeliği
	Milli Eğitim Bakanlığı Eğitim Bölgeleri ve Eğitim Kurulları Yönergesi
	MEB Yönetici ve Öğretmenlerin Ders ve Ek Ders Saatlerine İlişkin Karar
Taşınır Mal Yönetmeliği	
Eğitim-Öğretim	Anayasa
	1739 Sayılı Milli Eğitim Temel Kanunu
	222 Sayılı İlköğretim ve Eğitim Kanunu
	6287 Sayılı İlköğretim ve Eğitim Kanunu ile Bazı Kanunlarda Değişiklik Yapılmasına Dair Kanun
	Milli Eğitim Bakanlığı İlköğretim Kurumları Yönetmeliği
	Milli Eğitim Bakanlığı Eğitim Öğretim Çalışmalarının Planlı Yürütülmesine İlişkin Yönerge
	Milli Eğitim Bakanlığı Öğrenci Yetiştirme Kursları Yönergesi
	Milli Eğitim Bakanlığı Ders Kitapları ve Eğitim Araçları Yönetmeliği
	Milli Eğitim Bakanlığı Öğrencilerin Ders Dışı Eğitim ve Öğretim Faaliyetleri Hakkında Yönetmelik
	Milli Eğitim Bakanlığı Personel İzin Yönergesi
Personel İşleri	Devlet Memurları Tedavi ve Cenaze Giderleri Yönetmeliği
	Kamu Kurum ve Kuruluşlarında Çalışan Personelin Kılık Kıyafet Yönetmeliği
	Memurların Hastalık Raporlarını Verecek Hekim ve Sağlık Kurulları Hakkındaki Yönetmelik
	Milli Eğitim Bakanlığı Personeli Görevde Yükseltme ve Unvan Değişikliği Yönetmeliği
	Öğretmenlik Kariyer Basamaklarında Yükseltme Yönetmeliği

Mühür, Yazışma, Arşiv	Resmi Mühür Yönetmeliği
	Resmi Yazışmalarda Uygulanacak Usul ve Esaslar Hakkındaki Yönetmelik
	Milli Eğitim Bakanlığı Evrak Yönergesi
	Milli Eğitim Bakanlığı Arşiv Hizmetleri Yönetmeliği
Rehberlik ve Sosyal Etkinlikler	Milli Eğitim Bakanlığı Rehberlik ve Psikolojik Danışma Hizmetleri Yönet.
	Okul Spor Kulüpleri Yönetmeliği
	Milli Eğitim Bakanlığı İlköğretim ve Ortaöğretim Sosyal Etkinlikler Yönetmeliği
Öğrenci İşleri	Milli Eğitim Bakanlığı İlköğretim ve Ortaöğretim Kurumları Yönetmelikleri
	Milli Eğitim Bakanlığı Demokrasi Eğitimi ve Okul Meclisleri Yönergesi
	Okul Servis Araçları Hizmet Yönetmeliği
İsim ve Tanıtım	Milli Eğitim Bakanlığı Kurum Tanıtım Yönetmeliği
	Milli Eğitim Bakanlığına Bağlı Kurumlara Ait Açma, Kapatma ve Ad Verme Yönetmeliği
Sivil Savunma	Sabotajlara Karşı Koruma Yönetmeliği
	Binaların Yangından Korunması Hakkındaki Yönetmelik
	Daire ve Müesseseler İçin Sivil Savunma İşleri Kılavuzu

## 2.4 Üst Politik belgelerin Analizi

Üst politika belgeleri;

- Milli Eğitim Bakanlığı Stratejik Planı,
- İl Millî Eğitim Müdürlüğü Stratejik Planı,
- İlçe Millî Eğitim Müdürlüğü Stratejik Planı
- Okul/kurumu ilgilendiren ulusal, bölgesel ve sektörel strateji eylem planları

## 2.5.Faaliyet Alanları ile Ürün ve Hizmetlerinin Belirlenmesi

FAALİYET ALANI: EĞİTİM	FAALİYET ALANI: YÖNETİM İŞLERİ
<p>1- Rehberlik Hizmetleri</p> <ul style="list-style-type: none"><li>• Veli</li><li>• Öğrenci</li><li>• Öğretmen</li></ul>	<p>1 -Öğrenci işleri hizmeti</p> <ul style="list-style-type: none"><li>• Kayıt- Nakil işleri</li><li>• Devam-devamsızlık</li><li>• Sınıf geçme-Diploma İşlemleri</li><li>• Mezunlar</li><li>• Burs hizmetleri</li><li>• Bir Üst Öğrenime Geçiş-Tercih İşlemleri</li><li>• Öğrenci başarısının değerlendirilmesi</li><li>• Ders Programları-Ders Dağıtım İşleri</li><li>• Öğrencilere yönelik her türlü belgenin düzenlenmesi</li><li>• Öğrenci sağlığı ve güvenliği</li><li>• Öğrenci davranışlarının değerlendirilmesi</li><li>• Öğrenci disiplin işlemleri</li></ul>
<p>2- Sosyal-Kültürel Etkinlikler</p> <ul style="list-style-type: none"><li>• Çeşitli Sosyal Etkinlikler (.....)</li><li>• Çeşitli Kültürel Etkinlikler(.....)</li><li>• Öğrenci Gezileri</li><li>• Öğretmenler Sosyal Etkinlikleri</li><li>• Bayramlar-Belirli Gün ve Haftalarla İlgili törenler</li><li>•</li></ul>	<p>2- Öğretmen özlük işleri hizmeti</p> <ul style="list-style-type: none"><li>• Personel Terfi-İzin-Ücret-Maaş İşlemleri</li><li>• Hizmet Birleştirme işlemleri</li><li>• Personel işleri</li><li>• Doğum- ölüm vb. yardım evrakları düzenlenmesi</li><li>• HİTAP işlemleri</li></ul>
<p>3- Spor Etkinlikleri</p> <ul style="list-style-type: none"><li>• Futbol</li><li>• Atletizm</li><li>• Voleybol</li><li>• Basketbol vb...</li><li>• Satranç (okuldaki faaliyetler yazılacak)</li></ul>	<p>3- Büro İşleri hizmeti</p> <ul style="list-style-type: none"><li>• Ayniyat, Demirbaş, Vb. İşlemleri</li><li>• Satın Alma İşlemleri</li><li>• Muayene ve Teslim Alma İşlemleri</li><li>• Resmi yazışma işlemleri</li><li>• Arşiv hizmetleri</li><li>• Halkla ilişkiler</li><li>• Planlama</li><li>• Koordinasyon</li><li>• Stratejik planın uygulanması</li><li>• Donanım ve Teknoloji</li><li>• Disiplin ve Sicil İşlemleri</li><li>• Denetim</li><li>• Okul Gelişimine Ait Görev ve Hizmetler</li><li>• Tif-Tefbis işlemleri</li></ul>

FAALİYET ALANI: ÖĞRETİM	FAALİYET ALANI: VELİ EĞİTİMİ
<p>1 Müfredatın işlenmesi</p> <ul style="list-style-type: none"> <li>• Derslik sistemi ile her türlü dersin yaparak yaşayarak öğretimi</li> <li>• Laboratuvarların etkin kullanımı</li> <li>• Kütüphanenin etkin kullanımı</li> <li>• Bilgi teknoloji donanımlarının sınıflarda yaygınlaştırılarak etkin kullanımını sağlamak</li> <li>• Dyned sisteminin Yaygınlaştırılması</li> <li>• Yetiştirme Kurslarının açılması ve değerlendirilmesi</li> </ul>	<ul style="list-style-type: none"> <li>• Halk Eğitim Müdürlüğü ile işbirliği yapılarak Eğitici Kurslar Düzenlenmesi</li> <li>• Veli rehberlik faaliyetleri(Seminerler)</li> <li>• Velilere yönelik sosyal faaliyetler (.....)</li> </ul>
<p>2 Kurslar</p> <ul style="list-style-type: none"> <li>• Yetiştirme</li> <li>• Hazırlama</li> <li>• Etüt</li> </ul>	<p>FAALİYET ALANI: Kurslara katılımın sağlanması Kurs sürecinin ve sonucunun değerlendirilmesi</p>
<p>3 Proje çalışmaları</p> <ul style="list-style-type: none"> <li>• AB Projeleri</li> <li>• Sosyal Projeler</li> <li>• Fen Projeleri</li> <li>• Okul özgün proje çalışmaları</li> <li>• Mahalli ve ulusal projelere etkin katılım sağlamak</li> </ul>	<p>Farklı proje ve etkinliklerle okul ortamının geliştirilmesi(.....)</p>

## Ürün-Hizmet Listesi

<b>Öğrenci kayıt, kabul ve devam işleri</b>	<b>Eğitim hizmetleri</b>
<b>Öğrenci başarısının değerlendirilmesi</b>	<b>Öğretim hizmetleri</b>
<b>Sınav işleri</b>	<b>Toplum hizmetleri</b>
<b>Sınıf geçme işleri</b>	<b>Kulüp çalışmaları</b>
<b>Öğrenim belgesi düzenleme işleri</b>	<b>Öğrenim Belgesi</b>
<b>Personel işleri</b>	<b>Sosyal, kültürel ve sportif etkinlikler</b>
<b>Öğrenci davranışlarının değerlendirilmesi</b>	<b>Burs hizmetleri</b>
<b>Öğrenci sağlığı ve güvenliği</b>	<b>Bilimsel araştırmalar</b>
<b>Okul çevre ilişkileri</b>	<b>Yaygın eğitim</b>
<b>Rehberlik</b>	<b>Mezunlar (Öğrenci)</b>

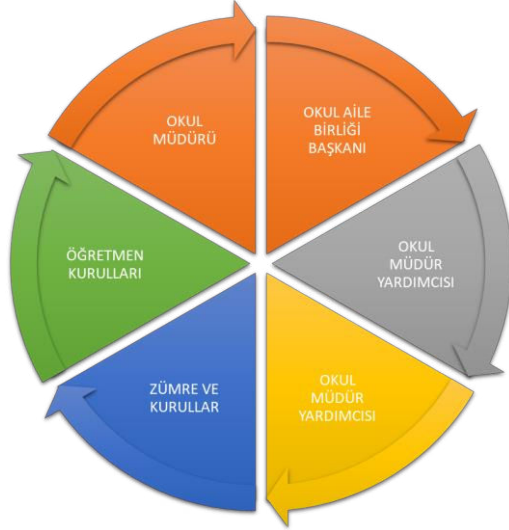
Okulumuzda öğrencilerimizin kayıt, nakil, devam-devamsızlık, not, öğrenim belgesi düzenleme işlemleri e-okul yönetim bilgi sistemi üzerinden yapılmaktadır.

Öğretmenlerimizin özlük, derece-kademe, terfi, hizmet içi eğitim, maaş ve ek ders işlemleri mebbis ve kbs sistemleri üzerinden yapılmaktadır. Okulumuzun mali işlemleri ilgili yönetmeliklere uygun olarak yapılmaktadır.

Okulumuzun rehberlik anlayışı sadece öğrenci odaklı değildir . Sınıf öğretmenlerimiz öğrenci ve velilere yönelik seminerler düzenlemekte, çeşitli anket ve envanterler uygulamaktadır. Düzenli olarak veli görüşmeleri yapılmaktadır.. Okulumuzda davranış problemi gözlemlenen sınıf ve öğrenciler güdülenerek olumlu davranış kazanmalarını sağlamak amaçlanmaktadır.

## 2.6.PAYDAŞ ANALİZİ

*Kurumumuzun temel paydaşları öğrenci, veli ve öğretmen olmakla birlikte eğitimin dışsal etkisi nedeniyle okul çevresinde etkileşim içinde olunan geniş bir paydaş kitlesi bulunmaktadır. Paydaşlarımızın görüşleri anket, toplantı, dilek ve istek kutuları, elektronik ortamda iletilen önerilerde dâhil olmak üzere çeşitli yöntemlerle sürekli olarak alınmaktadır.*



*Paydaş anketlerine ilişkin ortaya çıkan temel sonuçlara altta yer verilmiştir*



**Öğrenci Anketi Sonuçları:**

<b>ULAŞILAN ÖĞRENCİ SAYISI</b>		<b>90</b>		
<b>SIRA NO</b>	<b>MADDE NO</b>	<b>MADDE İÇERİĞİ</b>	<b>YANIT SAYISI</b>	<b>YÜZDE</b>
1	1	<i>Öğretmenlerimle ihtiyaç duyduğumda rahatlıkla görüşebilirim.</i>	85	<b>%94</b>
2	2	<i>Okul müdürü ile ihtiyaç duyduğumda rahatlıkla konuşabiliyorum.</i>	85	<b>%94</b>
3	8	<i>Derslerde konuya göre uygun araç gereçler kullanılmaktadır..</i>	72	<b>%80</b>
4	5	<i>Okulda kendimi güvende hissediyorum.</i>	90	<b>%100</b>

**Öğretmen Anketi Sonuçları:**

ULAŞILAN ÖĞRETMEN SAYISI			16	
SIRA NO	MADDE NO	MADDE İÇERİĞİ	YANIT SAYISI	YÜZDE
1	11	<i>Yöneticiler, okulun vizyonunu, stratejilerini, iyileştirmeye açık alanlarını vs. çalışanlarla paylaşır.</i>	16	%100
2	1	<i>Okulumuzda alınan kararlar, çalışanların katılımıyla alınır.</i>	16	%100
3	8	<i>Okulda öğretmenler arasında ayrım yapılmamaktadır.</i>	16	%100
4	9	<i>Okulumuzda yerelde ve toplum üzerinde olumlu etki bırakacak çalışmalar yapmaktadır.</i>	16	%100

**Veli Anketi Sonuçları:**

<b>ULAŞILAN VELİ SAYISI</b>			<b>45</b>	
<b>SIRA NO</b>	<b>MADDE NO</b>	<b>MADDE İÇERİĞİ</b>	<b>YANIT SAYISI</b>	<b>YÜZDE</b>
<b>1</b>	<b>1</b>	<b><i>İhtiyaç duyduğumda okul çalışanlarıyla rahatlıkla görüşebiliyorum.</i></b>	<b>45</b>	<b>%100</b>
<b>2</b>	<b>2</b>	<b><i>Bizi ilgilendiren okul duyurularım zamanında öğreniyorum.</i></b>	<b>40</b>	<b>%89</b>
<b>3</b>	<b>6</b>	<b><i>Okulda yabancı kişilere karşı güvenlik önlemleri alınmaktadır.</i></b>	<b>38</b>	<b>%84</b>
<b>4</b>	<b>7</b>	<b><i>Okulda bizleri ilgilendiren kararlarda görüşlerimiz dikkate alınır.</i></b>	<b>36</b>	<b>%80</b>

## 2.7. Okul Kurum İçi Analiz.

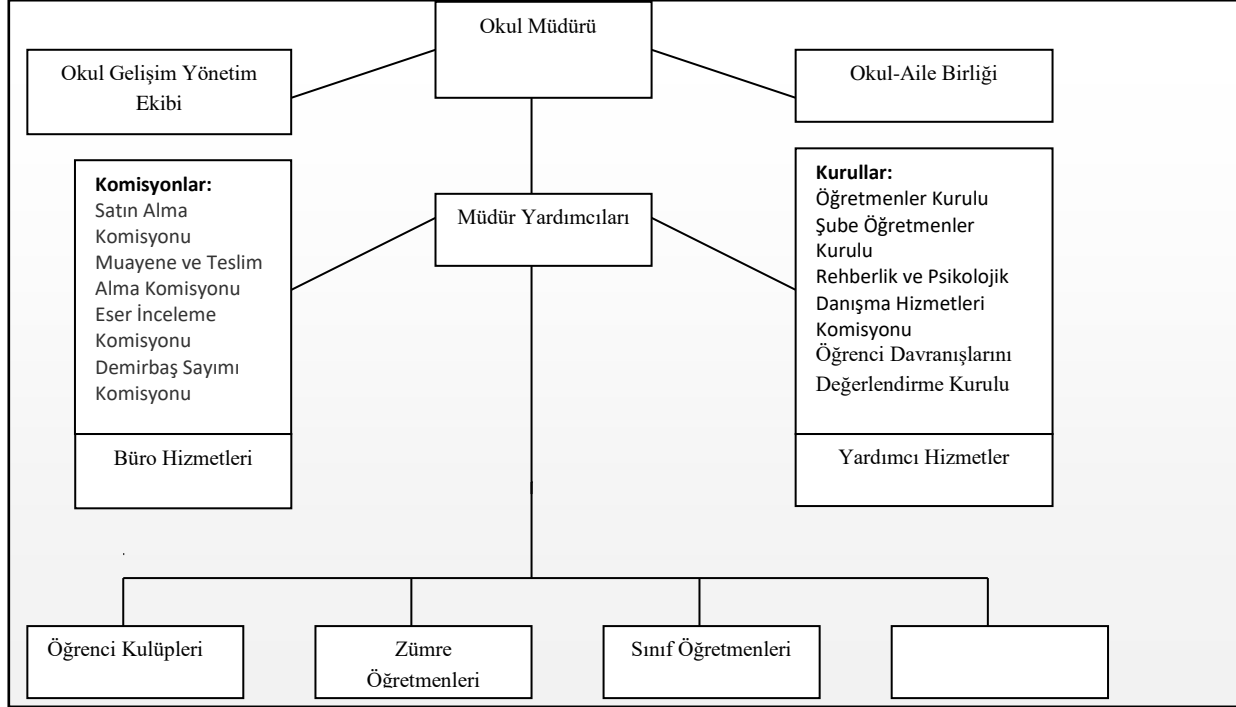
Kuruluş içi analiz; insan kaynaklarının yetkinlik düzeyi, kurum kültürü, teknoloji ve bilişim altyapısı, fiziki ve mali kaynaklara ilişkin analizlerin yapılarak okul/kurumun mevcut kapasitesinin değerlendirilmesidir. Ayrıca, bu bölümde okul/kurumun teşkilat şemasına da yer verilir.

Etkili bir okul/kurum içi analiz süreci; okul/kurumun kaynaklarını, varlıklarını, özelliklerini, yeterliliklerini, yeteneklerini, fırsat alanlarını ve başarısızlıklarını belirlemek için okul/kurumun içinde etkileşime giren tüm bileşenlerinin değerlendirildiği bir süreçtir. Okul/kurum içi analiz sürecinde yararlanılabilecek farklı araçlar vardır. Her bir aracın analiz sürecinin bir diğlisi olarak sunacağı katkı değerlidir. Örneğin, insan kaynakları verileri eğitim planlaması ya da iş değerlendirmeleri gibi alanlarda yapılacak analizlere katkı sağlayacaktır. Ne kadar fazla araçtan faydalanılırsa okul/kurumun durumuna dair o kadar net bir tablo çizilmiş olacaktır. Okul/kurumların okul/kurum içi analiz sürecinde kullanabilecekleri araçlar, içerikleri ve nasıl erişim sağlayabileceklerine dair bilgiler Tablo 4'te verilmiştir.

Okul/Kurum İçi	Analiz İçerik Tablosu
Öğrenci sayıları	Sınıf kademeleri, meslek alan dalları, kaynaştırma öğrencileri, yabancı uyruklu öğrenciler gibi demografik özelliklere dair detaylı sınıflandırmaları kapsamalıdır. e-Okul kayıtları kullanılarak hazırlanabilir.
Akademik başarı verileri	e-Okul kayıtları kullanılarak erişim sağlanabilir.
Sosyal-kültürel-bilimsel ve sportif başarı verileri	Belirtilen alanlarda yarışma ödülleri ya da lisansları olan öğrencilere dair sayısal verileri kapsamalıdır.
Öğrenme stilleri envanteri	Okul rehberlik servisi tarafından uygulanmaktadır.  Devam-devamsızlık verileri e-Okul kayıtları kullanılarak erişim sağlanabilir. Aynı

Devam-devamsızlık verileri	e-Okul kayıtları kullanılarak erişim sağlanabilir. Aynı zamanda okul rehberlik servisi tarafından devamsızlık nedenleri anketi uygulanarak detaylı bir analiz gerçekleştirilmesi önerilmektedir.
Okul disiplinini etkileyen faktörler anketi	Okul rehberlik servisi tarafından uygulanmaktadır.
İnsan kaynakları verileri	İdareci, öğretmen ve destek personeline dair sayısal veriler, lisans ya da yüksek lisans programlarından mezuniyet durumlarını da kapsamalıdır.
Öğretmenlerin hizmet içi eğitime katılma oranları	MEBBİS verileri kullanılarak erişim sağlanabilir.
Öğrenme ortamı verileri	Okulun fiziki yapısına (ana ve ek binalar, kapalı spor salonu vb.) ve öğrenme ortamlarına (sınıf sayısı, laboratuvar ve kütüphane vb.) dair verileri içermelidir.
Okul/kurum ortamını değerlendirme anketi	Okul rehberlik servisi tarafından uygulanmaktadır.

## 2.7.1. Teşkilat Yapısı



**TABLO.. OKULDA OLUŞTURULAN BİRİMLER**

Görevler	Görevle İlgili bölüm, birim, kurul/komisyon	Görevle İlgili işbirliği(paydaşlar)	Hedef Kitle
Okul ve aile iş birliğini sağlamak, okula maddi kaynak oluşturmak	Okul Aile Birliği	Okul yönetimi, öğretmen ve diğer çalışanlar	Öğrenci
Eğitim-öğretimin planlanması ve yönetim ile ilgili en üst karar alma organı	Öğretmenler Kurulu	Okul Yönetimi, Öğretmenler	Öğrenci
Satın alma ile ilgili işlemler	Satın Alma Komisyonu	Okul Yönetimi	-
Öğrenci sosyal ve kişilik hizmetlerinin planlanması ve geliştirilmesi	Psikolojik Danışma ve Rehberlik Hizmetleri Yürütme Komisyonu	Sınıf Rehber Öğretmenleri, Okul Yönetimi	Öğrenci
Öğrenci davranışlarının değerlendirilmesinin yapılması, gerekli yaptırım ve ödüllendirme işlemlerinin yapılması.	Öğrenci Davranışları Değerlendirme Kurulu	Okul Yönetimi, Sınıf Rehber Öğretmenleri	Öğrenci
Sosyal etkinliklerin planlanması ve uygulanması	Sosyal Etkinlikler Kurulu	Okul Yönetimi, Okul Aile Birliği	Öğrenci
Paylaşımçı ve iş birliğine dayalı yönetim anlayışıyla eğitim-öğretimin niteliğini ve öğrenci başarısını artırmak, okulun fizikî ve insan kaynaklarını geliştirmek, öğrenci merkezli eğitim yapmak, eğitimde planlı ve sürekli gelişim sağlamak	Okul Gelişim Yönetim Ekibi	Okul Yönetimi, Öğretmenler, Veliler	Öğrenci

## 2.7.2. İnsan Kaynakları.

Okulumuzun insan kaynakları yönetime ilişkin temel politika ve stratejileri Milli Eğitim Bakanlığının politika ve stratejisine uyumlu olarak “çalışanların yönetimi süreci” kapsamında yürütülmektedir. İnsan kaynaklarına ilişkin politika ve stratejiler okulumuzun kilit süreçleri ile uyum içerisindedir. Okulumuzun kilit süreçleri Okul Gelişim Yönetim Ekibinde “eğitim-öğretim süreci”, ”okul-veli ve öğrenci işbirliği süreci” olarak belirlenmiştir.

Okulumuzda işe alma, işten çıkarma ve ücretlendirme ile ilgili konular Milli Eğitim Bakanlığı kanun ve yönetmeliklerine uygun olarak yapılmaktadır. Bunun dışında destek personel alımı, mesleki yetkinlikleri ve yapılan işin niteliğine uygunluğu dikkate alınarak, belirtilen yasa ve yönetmelikleri kapsayan şartlarda okul idaresi ve Okul Aile Birliği tarafından yapılmaktadır.

Kanun ve yönetmeliklerde belirtilen ders saati sayısına ve norm kadro esasına göre insan kaynakları planlaması yapılmaktadır.

Çalışanın işten ayrılması (emekli olma, yer değiştirme) durumunda, yerine atama Milli Eğitim Bakanlığı prosedürleri doğrultusunda yapılmaktadır. Çalışanların kısa süreli (rapor, izin vb.) ayrılmaları durumunda ise dersin boş geçmemesi için gerekli planlama yapılmaktadır. Yönetici veya dersi boş olan öğretmenler derslere girmektedir.

İnsan kaynaklarına ilişkin politika ve stratejiler belirlenirken çalışanlar bu sürece dâhil edilmekte ve bu stratejiler her yıl Okul Gelişim Yönetim Ekibi tarafından güncellenmektedir

Kaliteli ve çağdaş eğitim politikamızın amacı evrensel düşüncelere sahip, yaratıcı, demokratik, insan haklarına saygılı, yeniliklere açık, katılımcı ve çağdaş bireyler yetiştirmektir. Okul yöneticilerimiz, çalışanların ekip halinde çalışmalarının etkili halde gerçekleşmesini, özverili, uyumlu ekipler oluşturarak, onlara her konuda yardımcı ve önder olarak, okulun imkânlarını sunarak, çalışanları yüreklendirip zamanında ödüllendirerek sağlamaktadırlar.

Okulumuz çalışanlarının grup dayanışmasını sağlamak için yılda bir kez piknik, en az bir kere çalışanların katılımıyla yemekler düzenlenmektedir.

Okulumuzda eğitim-öğretim kalitesi yüksek, kendi alanlarında yetkin öğretmen kadrosu bulunmaktadır. Çalışanlar Milli Eğitim Bakanlığı mevzuatındaki değişikliklere göre bilgilendirilmekte, öğretmenlere yapılan anketlerde ihtiyaç duyulan konularla ilgili programlar Milli Eğitim Müdürlüğü ile işbirliğine gidilip hizmet içi eğitim planları yapılmaktadır. Misyon ve vizyonumuzdaki değerlere ulaşmak için çağdaş eğitim anlayışı ve çağdaş eğitim kalitesinde eğitim yapabilmek amacıyla çalışanlara kurumumuz örgüt kültürüne uygun, hizmet içi eğitimleri verilmektedir. Öğretmenlerimizin bireysel düzeyde ilgi ve yetenekleri doğrultusunda ders dışı etkinlikler, sosyal kulüpler, ders dağıtım çizelgeleri planlanmaktadır. Ekip düzeyinde ise örgüt kültürünü yansıtmak, bireysel farklılıklara önem vermek ve takım ruhuna sahip olmak ilkelerimizle hareket eden, birbirleri ile işbirliğine açık öğretmenlerimiz tarafından öğrenme olanakları oluşturulmakta ve katılıma özendirilmektedir. Öğrenme faaliyetlerine ilişkin bilgiler çeşitli ortamlardan elde edilmektedir. Çalışanların kendilerini geliştirmeleri amacıyla öğrenme faaliyetleri desteklenmekte ve seminer, toplantı, eğitim vb. katılmaları sağlanmaktadır.



## ÇALIŞANLARIN GÖREV DAĞILIMI

### **Okul Müdürü;**

1. Ders okutmak
2. Kanun, tüzük, yönetmelik, yönerge, program ve emirlere uygun olarak görevlerini yürütmeye,
3. Okulu düzene koyar, Denetler.
4. Okulun amaçlarına uygun olarak yönetilmesinden, değerlendirilmesinden ve geliştirmesinden sorumludur.
5. Okul müdürü, görev tanımında belirtilen diğer görevleri de yapar.

### **Müdür Başyardımcısı,**

1. Ders okutur.
2. Müdürün en yakın yardımcısıdır. Müdürün olmadığı zamanlarda müdüre vekâlet eder.
3. Okulun her türlü eğitim-öğretim, yönetim, öğrenci, personel, tahakkuk, ayniyat, yazışma, eğitici etkinlikler, yatılılık, bursluluk, güvenlik, beslenme, bakım, koruma, temizlik, düzen, nöbet, halkla ilişkiler gibi işleriyle ilgili olarak okul müdürü tarafından verilen görevleri yapar.
4. Müdür başyardımcısı, görev tanımında belirtilen diğer görevleri de yapar.

### **Müdür Yardımcıları**

1. Ders okutur.
2. Okulun her türlü eğitim-öğretim, yönetim, öğrenci, personel, tahakkuk, ayniyat, yazışma, sosyal etkinlikler, yatılılık, bursluluk, güvenlik, beslenme, bakım, nöbet, koruma, temizlik, düzen, halkla ilişkiler gibi işleriyle ilgili olarak okul müdürü tarafından verilen görevleri yapar.
3. Müdür yardımcıları, görev tanımında belirtilen diğer görevleri de yapar.

**Öğretmen**

1. İlköğretim okullarında dersler sınıf veya branş öğretmenleri tarafından okutulur.
2. Öğretmenler, kendilerine verilen sınıfın veya şubenin derslerini, programda belirtilen esaslara göre plânlamak, okutmak, bunlarla ilgili uygulama ve deneyleri yapmak, ders dışında okulun eğitim-öğretim ve yönetim işlerine etkin bir biçimde katılmak ve bu konularda kanun, yönetmelik ve emirlerde belirtilen görevleri yerine getirmekle yükümlüdürler.
3. Sınıf öğretmenleri, okuttukları sınıfı bir üst sınıfta da okuturlar.
4. İlköğretim okullarının 4'üncü ve 5'inci sınıflarında özel bilgi, beceri ve yetenek isteyen; beden eğitimi, müzik, görsel sanatlar, din kültürü ve ahlâk bilgisi, yabancı dil ve bilgisayar dersleri branş öğretmenlerince okutulur.
5. Derslerini branş öğretmeni okutan sınıf öğretmeni, bu ders saatlerinde yönetimce verilen eğitim-öğretim görevlerini yapar.
6. Okulun bina ve tesisleri ile öğrenci mevcudu, yatılı-gündüzlü, normal veya ikili öğretim gibi durumları göz önünde bulundurularak okul müdürlüğünce düzenlenen nöbet çizelgesine göre öğretmenlerin, normal öğretim yapan okullarda gün süresince, ikili öğretim yapan okullarda ise kendi devresinde nöbet tutmaları sağlanır.
7. Yönetici ve öğretmenler; Resmî Gazete, Tebliğler Dergisi, genelge ve duyurulardan elektronik ortamda yayımlananları Bakanlığın web sayfasından takip eder.
8. Elektronik ortamda yayımlanmayanları ise okur, ilgili yeri imzalar ve uygularlar.
9. Öğretmenler dersleri ile ilgili araç-gereç, laboratuvar ve işliklerdeki eşyayı, okul kütüphanesindeki kitapları korur ve iyi kullanılmasını sağlarlar.

**Yönetim İşleri ve Büro Memuru**

1. Müdür veya müdür yardımcıları tarafından kendilerine verilen yazı ve büro işlerini yaparlar.
2. Gelen ve giden yazılarla ilgili dosya ve defterleri tutar, yazılanların asıl veya örneklerini dosyalar ve saklar, gerekenlere cevap hazırlarlar.
3. Memurlar, teslim edilen gizli ya da şahıslarla ilgili yazıların saklanması ve gizli tutulmasından sorumludurlar.
4. Öğretmen, memur ve hizmetlilerin özlük dosyalarını tutar ve bunlarla ilgili değişiklikleri günü gününe işlerler.
5. Arşiv işlerini düzenlerler.
6. Müdürün vereceği hizmete yönelik diğer görevleri de yaparlar.

**Yardımcı Hizmetler Personeli**

1. Yardımcı hizmetler sınıfı personeli, okul yönetimince yapılacak plânlama ve iş bölümüne göre her türlü yazı ve dosyayı dağıtmak ve toplamak,
2. Başvuru sahiplerini karşılamak ve yol göstermek,
3. Hizmet yerlerini temizlemek, Aydınlatmak ve ısıtma yerlerinde çalışmak,
4. Okula getirilen ve çıkarılan her türlü araç-gereç ve malzeme ile eşyayı taşıma ve yerleştirme işlerini yapmakla yükümlüdürler.

**Kaloriferci**

1. Kaloriferci, kalorifer dairesi ve tesisleri ile ilgili hizmetleri yapar.
2. Kaloriferin kullanılmadığı zamanlarda okul yönetimince verilecek işleri yapar.
3. Kaloriferci, okul müdürüne, müdür yardımcısına ve nöbetçi öğretmene karşı sorumludur.
4. Müdürün vereceği hizmete yönelik diğer görevleri de yapar

## Çalışan Bilgileri

Okulumuzun çalışanlarına ilişkin bilgiler altta yer alan tabloda belirtilmiştir.

### Çalışan Bilgileri Tablosu

Unvan*	Erkek	Kadın	Toplam
Okul Müdürü ve Müdür Yardımcısı	3		3
Sınıf Öğretmeni			
Branş Öğretmeni	7	8	15
Rehber Öğretmen			
İdari Personel			
Yardımcı Personel	2	1	3
Güvenlik Personeli			
<b>Toplam Çalışan Sayıları</b>	<b>12</b>	<b>9</b>	<b>21</b>

## Okulumuz Bina ve Alanları

Okulumuzun binası ile açık ve kapalı alanlarına ilişkin temel bilgiler altta yer almaktadır.

### Okul Yerleşkesine İlişkin Bilgiler

Okul Bölümleri *		Özel Alanlar	Var	Yok
Okul Kat Sayısı	4	Çok Amaçlı Salon	X	
Derslik Sayısı	14	Çok Amaçlı Saha	X	
Derslik Alanları (m2)	50X14=700	Kütüphane	X	
Kullanılan Derslik Sayısı	10	Fen Laboratuvarı	X	
Şube Sayısı	10	Bilgisayar Laboratuvarı		X
İdari Odaların Alanı (m2)	175	İş Atölyesi	X	
Öğretmenler Odası (m2)	50X2=100	Beceri Atölyesi		X
Okul Oturum Alanı (m2)	830	Pansiyon		X
Okul Bahçesi (Açık Alan)(m2)	3578			
Okul Kapalı Alan (m2)	3320			
Sanatsal, bilimsel ve sportif amaçlı toplam alan (m <sup>2</sup> )	290			
Kantin (m2)	30			
Tuvalet (m2)	24			
<b>Diğer (Mescid) (m2)</b>	<b>80</b>			

## Sınıf ve Öğrenci Bilgileri

Okulumuzda yer alan sınıfların öğrenci sayıları alttaki tabloda verilmiştir.

### SINIF ÖĞRENCİ SAYILARI (2024 NİSAN)

SINIFI	Kız	Erkek		Toplam	SINIFI	Kız	Erkek	Toplam
5/A	3	4		7	9/A	6	9	15
6/A	1	2		3	10/A	7	7	14
7/A	2	0		2	11/A	6	4	10
8/A	5	14		19	12/A	6	8	14

\*Sınıf sayısına göre istenildiği kadar satır eklenebilir.

### 2.7.3 Donanım ve Teknolojik Kaynaklarımız

Teknolojik kaynaklar başta olmak üzere okulumuzda bulunan çalışır durumdaki donanım malzemesine ilişkin bilgiye alttaki tabloda yer verilmiştir.

#### Teknolojik Kaynaklar Tablosu

Akıllı Tahta Sayısı	21	TV Sayısı	4
Masaüstü Bilgisayar Sayısı	8	Yazıcı Sayısı	5
Taşınabilir Bilgisayar Sayısı	3	Fotokopi Makinası Sayısı	3
Projeksiyon Sayısı	3	İnternet Bağlantı Hızı	50
Çok Fonksiyonlu yazıcı Sayısı		Tarayıcı	1
*			

## 2.7.4 Mali Kaynaklar

Okulumuzun genel bütçe ödenekleri, okul aile birliđi gelirleri ve diđer katkılarda dâhil olmak üzere gelir ve giderlerine ilişkin son iki yıl gerçekleşme bilgileri alttaki tabloda verilmiştir.

<b>Yıllar</b>	<b>Gelir Miktarı</b>	<b>Gider Miktarı</b>
2024	12000	12000
2025	15000	15000
2026	20000	20000
2027	25000	25000
2028	30000	30000

## Okulun Mevcut Durumu: Temel İstatistikler

### Okul Künyesi

Okulumuzun temel girdilerine ilişkin bilgiler altta yer alan okul künyesine ilişkin tabloda yer almaktadır.

#### Temel Bilgiler Tablosu- Okul Künyesi (2024 NİSAN)

İli: TRABZON		İlçesi: TONYA			
Adres:	Kaleönü Mah. Cemil Hacıfazlıoğlu Cad. No:14	Coğrafi Konum (link)*:	<a href="http://tonyaihl.meb.k12.tr/tema/harita.php">http://tonyaihl.meb.k12.tr/tema/harita.php</a>		
Telefon Numarası:	4628813129	Faks Numarası:	4628813855		
e- Posta Adresi:	204502@meb.k12.tr	Web sayfası adresi:	Tonyaihl.meb.k12.tr		
Kurum Kodu:	204502/758636	Öğretim Şekli:	Tam Gün (Tam Gün/İkili Eğitim)		
Okulun Hizmete Giriş Tarihi : 1976		Toplam Çalışan Sayısı *	25		
Öğrenci Sayısı:	Kız	37	Öğretmen Sayısı	Kadın	8
	Erkek	56		Erkek	7
	Toplam	93		Toplam	15
Derslik Başına Düşen Öğrenci Sayısı		:12	Şube Başına Düşen Öğrenci Sayısı		:12
Öğretmen Başına Düşen Öğrenci Sayısı		:6	Şube Başına 30'dan Fazla Öğrencisi Olan Şube Sayısı		:0
Öğrenci Başına Düşen Toplam Gider Miktarı*		650	Öğretmenlerin Kurumdaki Ortalama Görev Süresi		8



## 2.8 .Dış Çevre Analizi.

Çevre analiziyle okul/kurum üzerinde etkili olan veya olabilecek politik,ekonomik,sosyo-kültürel, teknolojik, yasal çevresel dış etkenlerin tespit edilmesi amaçlanır. Dış çevreyi oluşturan unsurlar(nüfus,demografik yapı,coğrafi alan,kentsel gelişme,sosyokültürel hayat, ekonomik, sosyal, politik, kültürel durum, çevresel, teknolojik ve rekabete yönelik etkenler vb.) okul ve kurumun kontrolü dışındaki koşullara bağlı ve farklı eğilimlere sahiptir.Bu unsurlar doğrudan veya dolaylı olarak okul/kurumun faaliyet alanlarını etkilemektedir.

Bu bölümde,okul/kurumu etkileyen yada etkileyebilecek dış çevre eğilimleri ve koşulları değerlendirilir.

Bu analiz ile elde edilen veriler, GZFT analizinin “fırsatlar” ve“tehditler” bölümlerinin oluşturulmasında zemin oluşturur. Tespit ile ihtiyaçların belirlenmesi ise stratejilerin geliştirilmesinde önemli bir rol oynayacaktır.

Söz konusu etkenlerin tespit edilmesinde PESTLE matrisinden faydalanılır.

Okul ve kurum dış çevrede meydana gelebilecek değişiklikleri sürekli olarak izleyerek analiz etmek, ortaya çıkabilecek fırsat-tehditleri önceden tahmin edip gerekli önlemleri almak zorundadır.

Okul/kurum içi analizde, sağlıklı bir şekilde ortaya konan güçlü ve zayıf yönler, çevre analizi aşamasında elde edilecek fırsatlar ve tehditler ile birlikte değerlendirilerek en uygun stratejiler belirlenmelidir.

### PESTLE Analiz Tablosu

Politik-Yasal etkenler	Ekonomik etkenler
<ul style="list-style-type: none"><li>● Kalkınma Planı ve Orta Vadeli Program,</li><li>● Bakanlık ,il ve ilçe stratejik planlarının incelenmesi,</li><li>● Yasal yükümlülüklerin belirlenmesi,</li><li>● Oluşturulması gereken kurul ve komisyonlar,</li><li>● Okul/kurum çevresindeki politik durum.</li></ul>	<ul style="list-style-type: none"><li>● Okul/kurumun bulunduğu çevrenin genel gelir durumu,</li><li>● İş kapasitesi,</li><li>● Okul/kurumun gelirini artırıcı unsurlar,</li><li>● Okul/kurumun giderlerini arttıran unsurlar,</li><li>● Tasarruf sağlama imkânları,</li><li>● İşsizlik durumu,</li><li>● Mal-ürün ve hizmet satın alma imkânları,</li><li>● Kullanılabilir bütçe</li></ul>
Sosyo kültürel etkenler	Teknolojik etkenler

<ul style="list-style-type: none"><li>● Kariye beklentileri,</li><li>● Ailelerin ve öğrencilerin bilinçlenmeleri,</li><li>● Aile yapısındaki değişimler (geniş aileden çekirdek aileye geçiş, erken yaşta evlenme vs.),</li><li>● Nüfus artışı,</li><li>● Göç,</li><li>● Nüfusun yaş gruplarına göre dağılımı,</li><li>● Hayat beklentilerindeki değişimler (Hızlı para kazanma hırsları, lüks yaşama düşkünlük, kırsal alanda kentsel aşam),</li><li>● Beslenme alışkanlıkları,</li><li>● Değerler, mesleki etik kuralları vb.</li></ul>	<ul style="list-style-type: none"><li>● Okul/kurumun teknoloji kullanım durumu</li><li>● e-Devlet uygulamaları,</li><li>● Dijital Platformlar üzerinden uzaktan eğitim imkânları,</li><li>● Okul/kurumun sahip olmadığı teknolojik araçlar</li><li>● Personelin ve öğrencilerin teknoloji kullanım kapasiteleri,</li><li>● Personelin ve öğrencilerin sahip olduğu teknolojik araçlar,</li><li>● Teknoloji alanındaki gelişmeler</li><li>● Teknolojinin eğitimde kullanımı</li></ul>
Çevresel Etkiler	
<ul style="list-style-type: none"><li>● Hava ve su kirlenmesi,</li><li>● Toprak yapısı,</li><li>● Bitki örtüsü,</li><li>● Doğal kaynakların korunması için yapılan çalışmalar,</li><li>● Çevrede yoğunluk gösteren hastalıklar,</li><li>● Doğal afetler (deprem kuşağında bulunma, Covid19, kene vakaları vb.)</li></ul>	

## 2.9GZFT (Güçlü, Zayıf, Fırsat, Tehdit) Analizi \*

Okulumuzun temel istatistiklerinde verilen okul künyesi, çalışan bilgileri, bina bilgileri, teknolojik kaynak bilgileri ve gider bilgileri ile paydaş anketleri sonucunda ortaya çıkan sorun ve gelişime açık alanlar iç ve dış faktör olarak değerlendirilerek GZFT tablosunda belirtilmiştir. Dolayısıyla olguyu belirten istatistikler ile algıyı ölçen anketlerden çıkan sonuçlar tek bir analizde birleştirilmiştir.

Kurumun güçlü ve zayıf yönleri donanım, malzeme, çalışan, iş yapma becerisi, kurumsal iletişim gibi çok çeşitli alanlarda kendisinden kaynaklı olan güçlülükleri ve zayıflıkları ifade etmektedir ve ayırmda temel olarak okul müdürü/müdürlüğü kapsamından bakılarak iç faktör ve dış faktör ayırımı yapılmıştır.

### İçsel Faktörler \*

#### Güçlü Yönler

Öğrenciler	Öğrenci sayısının az olması, öğretmenlerin her öğrenciye yeterli zaman ayırabilmesi
Çalışanlar	Okulumuzun genç ve dinamik bir kadroya sahip olması, çalışanlar arasında iyi bir iletişimin, işbirliğinin ve sıcak bir ortamın var olması.
Veliler	Veli öğretmen, idareci iletişiminin güçlü olması.
Bina ve Yerleşke	Okulumuzun Beyaz Bayrak sahibi olması. Binamızın ilçe merkezinde olması, açık ve kapalı spor tesislerinin çok yakınında bulunması
Donanım	Okulumuzun teknolojik donanımının yeterli olması
Bütçe	Maddi anlamda ihtiyaçların karşılanmasında yeterli bütçenin oluşturulabilmesi
Yönetim Süreçleri	Yönetişim anlayışının hakim olması. Paydaşların destek katkılarına değer verilmesi
İletişim Süreçleri	Okulumuzda olumlu bir iletişim ortamının ve yerleşik bir kurum kültürünün bulunması.

## Zayıf Yönler

Öğrenciler	Öğrencilerimizin akademik profillerinin düşük olması, bazı öğrencilerde davranış bozukluğunun bulunması, öğrencilerin kendilerini motive edecek ileriye dönük hedeflerinin olmaması.
Çalışanlar	Bazı branşlarda öğretmen eksiğinin bulunması. Bazı branşlarda ders saatinin az olması, öğretmenlerin farklı okullarda görevlendirilmesi dolayısıyla öğrencilere fazla vakit ayıramamaları. Okulumuza görevlendirme ile gelen öğretmenlerin öğrenciler üzerinde yeterli etkiye sahip olamaması.
Veliler	Velilerimizin öğrencilerle yeterli düzeyde ve doğru şekilde ilgilenmemesi
Bina ve Yerleşke	Okulumuzun il merkezine uzak olması, taşınmalı eğitim kapsamındaki öğrencilerin fazlalığı ve bunun da kurslar ve sosyal faaliyet uygulamalarını olumsuz etkilemesi
Donanım	Okulun teknolojik imkanlarını öğrencilerin verimli şekilde kullanmaması, okulumuzda kantin bulunmaması
Bütçe	Okul bütçesinin değişken olması. Yıl içerisinde ön görülemeyen harcamaların ortaya çıkması
Yönetim Süreçleri	Paydaşların sorumluluk almada çok istekli olmayışları
İletişim Süreçleri	Okulun mesajlaşma programının olmayışı
vb	

## Dışsal Faktörler \*

### Fırsatlar

Politik	Son zamanlarda meslek okullarının öneminin artması
Ekonomik	Taşıma hizmetinin verilmesinden dolayı öğrencilerinin okula erişiminin kolay olması.
Sosyolojik	Okul türü olarak tek okul olmamız ve halkın genellikle okula olumlu bakması.
Teknolojik	Okulun teknolojik altyapısının yeterli olması
Mevzuat-Yasal	
Ekolojik	

### Tehditler

Politik	Meslek liselerini cazip kılacak düzenlemelerin bulunmaması.
Ekonomik	Velilerin genellikle ekonomik durumlarının yetersiz olması .
Sosyolojik	Halkın bir kısmının okula önyargılı bakması. Öğrenci sayısının azalması
Teknolojik	İletişim araçlarının farklı amaçlarla kullanılması öğrencilerin derslere odaklanmasını olumsuz şekilde etkilemektedir.
Mevzuat-Yasal	Eğitim ile ilgili mevzuatın sürekli değiştirilmesi
Ekolojik	

## 2.10. Tespitler ve İhtiyaçların Belirlenmesi

Gelişim ve sorun alanları analizi ile GZFT analizi sonucunda ortaya çıkan sonuçların planın geleceğe yönelim bölümü ile ilişkilendirilmesi ve buradan hareketle hedef, gösterge ve eylemlerin belirlenmesi sağlanmaktadır.

Gelişim ve sorun alanları ayrımında eğitim ve öğretim faaliyetlerine ilişkin üç temel tema olan Eğitime Erişim, Eğitimde Kalite ve kurumsal Kapasite kullanılmıştır. Eğitime erişim, öğrencinin eğitim faaliyetine erişmesi ve tamamlamasına ilişkin süreçleri; Eğitimde kalite, öğrencinin akademik başarısı, sosyal ve bilişsel gelişimi ve istihdamı da dâhil olmak üzere eğitim ve öğretim sürecinin hayata hazırlama evresini; Kurumsal kapasite ise kurumsal yapı, kurum kültürü, donanım, bina gibi eğitim ve öğretim sürecine destek mahiyetinde olan kapasiteyi belirtmektedir.

Eğitime Erişim	Eğitimde Kalite	Kurumsal Kapasite
Okullaşma Oranı	Akademik Başarı	Kurumsal İletişim
Okula Devam/ Devamsızlık	Sosyal, Kültürel ve Fiziksel Gelişim	Kurumsal Yönetim
Okula Uyum, Oryantasyon	Sınıf Tekrarı	Bina ve Yerleşke
Özel Eğitime İhtiyaç Duyan Bireyler	İstihdam Edilebilirlik ve Yönlendirme	Donanım
Yabancı Öğrenciler	Öğretim Yöntemleri	Temizlik, Hijyen
Hayatboyu Öğrenme	Ders araç gereçleri	İş Güvenliği, Okul Güvenliği
		Taşıma ve servis

Gelişim ve sorun alanlarına ilişkin GZFT analizinden yola çıkılarak saptamalar yapılırken yukarıdaki tabloda yer alan ayırımda belirtilen temel sorun alanlarına dikkat edilmesi gerekmektedir.

## Gelişim ve Sorun Alanlarımız

<b>1.TEMA: EĞİTİM VE ÖĞRETİME ERİŞİM</b>	
1	Öğrenci devamsızlığı
2	Öğrencilerde akademik başarı düzeyi
3	Öğrencilerde görülen davranış bozuklukları
4	Öğrencilere mesleki becerilerin kazandırılması
5	Öğrencilere yönlendirme çalışmalarının yapılması
6	Taşınabilir eğitim ve servis hizmetlerinin geliştirilmesi
7	
15	

<b>2.TEMA: EĞİTİM VE ÖĞRETİMDE KALİTE</b>	
1	Bursluluk ve Destek
2	Akademik Başarı
3	Bilimsel, kültürel, sanatsal ve sportif faaliyetler
4	Değerler Eğitimi
5	Kurum kültürü
6	Yerel - Ulusal ve Uluslararası Projeler
7	Öğrenci davranışları
8	Eğitim Ortamlarının Kalitesi



### 3.TEMA: KURUMSAL KAPASİTE

1	Mesleki Yeterlilikler
2	Norm Durumu
3	Hizmetiçi Eğitim
4	Memnuniyet
5	Fiziki Yapı
6	Eğitim Ortamları
7	Yönetim ve Organizasyon
8	Derslikler
9	Taşımali eğitim
10	Mali Yapı
11	Teknolojik Altyapı
12	Yerel - Ulusal ve Uluslararası Projeler
13	İş Birlikleri
14	Zümre ve Kurullar

## BÖLÜM III: GELECEĞE BAKIŞ

Okul Müdürlüğümüzün Misyon, vizyon, temel ilke ve değerlerinin oluşturulması kapsamında öğretmenlerimiz, öğrencilerimiz, velilerimiz, çalışanlarımız ve diğer paydaşlarımızdan alınan görüşler, sonucunda stratejik plan hazırlama ekibi tarafından İl Milli Eğitim Müdürlüğümüz ve İlçe Milli Eğitim Müdürlüğümüzün Misyon Vizyon ve Temel değerleri esas alınarak oluşturulan Misyon, Vizyon, Temel Değerler; Okulumuz üst kurulana sunulmuş ve üst kurul tarafından onaylanmıştır.

### 3.1.MİSYONUMUZ

Milli Eğitim Bakanlığının genel amaç ve temel ilkeleri doğrultusunda gayretli, çalışkan, bilimsel düşünen, araştıran, bilgiye ulaşan, bilgiyi kullanan, problem çözme ve karar verme becerileri gelişmiş, kendisine ve topluma faydalı, kültürel değerlere sahip, dini ve akademik bakımdan yeterli bilgi ile donanmış seçkin bireyler yetiştirmektir.

### 3.2.VİZYONUMUZ

**Milli ve manevi mirasına sahip çıkıp bu mirası gelecek nesillere taşıyabilen, yaşanan hayatı yorumlayabilen, problemlere çözüm üretebilen ve kendisinden beklenen mesleki ve akademik becerilere sahip bireyler yetiştiren bir kurum olmak**

### **3.3.TEMEL DEĞERLERİMİZ**

**1) Kalite**

**2) Çalışkanlık**

**3) Doğruluk**

**4) Dürüstlük**

**5) Güvenirlilik**

**6) Vatanseverlik**

**7)Hakkaniyet**

**8)Erdemlilik**

## BÖLÜM IV: AMAÇ, HEDEF VE STRATEJİLERİN BELİRLENMESİ

### 4.1. Amaçlar

#### TEMA I: EĞİTİM VE ÖĞRETİME ERİŞİM

Eğitim ve öğretime erişim okullaşma ve okul terki, devam ve devamsızlık, okula uyum ve oryantasyon, özel eğitime ihtiyaç duyan bireylerin eğitime erişimi, yabancı öğrencilerin eğitime erişimi ve hayat boyu öğrenme kapsamında yürütülen faaliyetlerin ele alındığı temadır.

#### Stratejik Amaç 1:

Kayıt bölgemizde yer alan çocukların okullaşma oranlarını artıran, öğrencilerin uyum ve devamsızlık sorunlarını gideren etkin bir yönetim yapısı kurulacaktır.

*Stratejik Hedef 1.1.* Kayıt bölgemizde yer alan çocukların okullaşma oranları artırılacak ve öğrencilerin uyum ve devamsızlık sorunları da giderilecektir.

No	Eylem İfadesi	Eylem Sorumlusu	Eylem Tarihi
1.1.1.	Kayıt bölgesinde yer alan öğrencilerin tespiti çalışması yapılacaktır.	Okul Stratejik Plan Ekibi	01 Eylül-20 Eylül
1.1.2	Devamsızlık yapan öğrencilerin tespiti ve erken uyarı sistemi için çalışmalar yapılacaktır.	Erol ELBİR Müdür yardımcısı	01 Eylül-20 Eylül
1.1.3	Devamsızlık yapan öğrencilerin velileri ile özel aylık toplantı ve görüşmeler yapılacaktır.	Rehberlik Servisi	Her ayın son haftası

## TEMA II: EĞİTİM VE ÖĞRETİMDE KALİTENİN ARTIRILMASI

Eğitim ve öğretimde kalitenin artırılması başlığı esas olarak eğitim ve öğretim faaliyetinin hayata hazırlama işlevinde yapılacak çalışmaları kapsamaktadır.

Bu tema altında akademik başarı, sınav kaygıları, sınıfta kalma, ders başarıları ve kazanımları, disiplin sorunları, öğrencilerin bilimsel, sanatsal, kültürel ve sportif faaliyetleri ile istihdam ve meslek edindirmeye yönelik rehberlik ve diğer mesleki faaliyetler yer almaktadır.

### Stratejik Amaç 2:

Öğrencilerimizin gelişmiş dünyaya uyum sağlayacak şekilde donanımlı bireyler olabilmesi için eğitim ve öğretimde kalite artırılabacaktır.

*Stratejik Hedef 2.1.* Öğrenme kazanımlarını takip eden ve velileri de sürece dâhil eden bir yönetim anlayışı ile öğrencilerimizin akademik başarıları ve sosyal faaliyetlere etkin katılımı artırılabacaktır.

## Eylemler

	Eylem İfadesi	Eylem Sorumlusu	Eylem Tarihi
2.1.1.	Öğretmenlerin öğrencileri bire bir takip edeceği bir koçluk sistemi oluşturularak öğrenciler için ders çalışma programları belirlenecektir.	Sınıf Rehber Öğretmenleri ve Koç Olarak Seçilen Öğretmenler	Eğitim Öğretim Yılı Boyunca
2.1.2	Öğrencilere kendi hedeflerini belirleme ve etkili ve verimli ders çalışma teknikleri seminerinin verilecektir.	Bütün Öğretmenler	1 Ekim 10 Ekim 1 Mart 10 Mart
2.1.3	Öğrencilere zamanı verimli kullanma konusunda rehberlik yapılacaktır.	Bütün Öğretmenler	Her Ayın İlk haftası
2.1.4	Öğrencilerin ilgi ve yetenekleri doğrultusunda seçmeli dersler belirlenerek öğrencilere üst öğrenime dair yönlendirme çalışmalarının yapılacaktır.	Seçmeli Ders Komisyonu	4 Şubat 20Şubat
2.1.5	Belli periyotlarla deneme sınavları yapılarak akademik gelişim takip edilecektir.	Bütün Öğretmenler Sınıf Rehber Öğretmenleri	Her Ayın Son Haftası
2.1.6	Öğrencilerimiz bilimsel, sosyal, kültürel ve sanatsal faaliyetlere yönlendirilerek bedensel ve ruhsal gelişimlerine katkı sağlanacaktır.	Bütün Öğretmenler Sınıf Rehber Öğretmenleri	Eğitim Öğretim yılı Boyunca
2.1.7	Öğrencilerimiz bilimsel, sosyal, kültürel ve sanatsal faaliyetlere katılımına katkı sağlamak için ders dışı egzersiz çalışmaları yapılacaktır.	Kader ÜÇÜNCÜ	Hafta İçi belirlenen saatlerde

*Stratejik Hedef 2.2.* Etkin bir rehberlik anlayışıyla, öğrencilerimizi ilgi ve becerileriyle orantılı bir şekilde üst öğrenime veya istihdama hazır hale getiren daha kaliteli bir kurum yapısına geçilecektir.

### Eylemler

No	Eylem İfadesi	Eylem Sorumlusu	Eylem Tarihi
2.2.1.	Öğrencilerimize rehberlik servisimiz ve STK' lar aracılığı ile değerler eğitimine dair seminerler verilecektir.	Bütün Öğretmenler Sınıf Rehber Öğretmenleri	1-15Kasım 1-15Aralık 1-15 Nisan
2.2.2	Öğretmenlerimiz derslerini işlerken yeri geldikçe değerler eğitimine dair vurgulamalarda bulunacaklardır	Bütün Öğretmenler	
2.2.3	Öğrencilerimizin güzel ve özgün davranışları çeşitli şekillerde ödüllendirilecektir.	Muhammet Ali GÜNAYDIN	Her Ayın Sonunda

## TEMA III: KURUMSAL KAPASİTE

### Stratejik Amaç 3:

Eğitim ve öğretim faaliyetlerinin daha nitelikli olarak verilebilmesi için okulumuzun kurumsal kapasitesi güçlendirilecektir.

*Stratejik Hedef 3.1.* İşlevsel bir insan kaynakları planlamasında personel yeterliliklerimiz geliştirilecektir

### Eylemler:

No	Eylem İfadesi	Eylem Sorumlusu	Eylem Tarihi
3.1.1.	Öğretmenlerimize yönelik kendilerini yetiştirmeleri ve teknoloji çağına ayak uydurabilmeleri için hizmet içi eğitim faaliyetlerine yönlendirileceklerdir.	Erol ELBİR Müdür yardımcısı Tüm Öğretmenler	Eğitim Öğretim Yılı Boyunca
3.1.2	Kurum kültürünü güçlendirici ve motivasyonu artırıcı etkinlikler yapılacaktır.	Okul Aile Birliği	Eğitim Öğretim Yılı Boyunca



*Stratejik Hedef 3.2* Okulumuzun mali kaynaklarını güçlendirmek ve finansal kaynakların etkin dağıtımını yaparak okulumuzun alt yapı ve donatım ihtiyaçları karşılanmaya çalışılacaktır.

## Eylemler

No	Eylem İfadesi	Eylem Sorumlusu	Eylem Tarihi
3.2.1.	Okulumuzun süreç içinde ortaya çıkacak olan alt yapı ve donanım ihtiyaçları karşılanacaktır	Okul Aile Birliği	Eğitim Öğretim Yılı Boyunca

## 4.5. BÖLÜM: MALİYETLENDİRME

### 2019-2023 Stratejik Planı Faaliyet/Proje Maliyetlendirme Tablosu

Amaç ve Hedef No	2024	2025	2026	2027	2028	TOPLAM
<b>AMAÇ 1</b>	<b>1200</b>	<b>1800</b>	<b>2000</b>	<b>2400</b>	<b>2600</b>	<b>10000</b>
Hedef 1.1	1200	1800	2000	2400	2600	
<b>AMAÇ 2</b>	<b>12000</b>	<b>16000</b>	<b>18000</b>	<b>20000</b>	<b>22000</b>	<b>88000</b>
Hedef 2.1	10000	12000	13000	14000	15000	
Hedef 2.2	2000	4000	5000	6000	7000	
<b>AMAÇ 3</b>	<b>16000</b>	<b>20000</b>	<b>24000</b>	<b>28000</b>	<b>31000</b>	<b>119000</b>
Hedef 3.1	3000	5000	6000	7500	8500	
Hedef 3.2	13000	15000	18000	20500	22500	
<b>AMAÇ TOPLAM</b>	<b>29200</b>	<b>37800</b>	<b>44000</b>	<b>50400</b>	<b>56000</b>	<b>217000</b>

## V. BÖLÜM: İZLEME VE DEĞERLENDİRME

Okulumuz Stratejik Planı izleme ve değerlendirme çalışmalarında 5 yıllık Stratejik Planın izlenmesi ve 1 yıllık gelişim planının izlenmesi olarak ikili bir ayrıma gidilecektir.

Stratejik planın izlenmesinde 6 aylık dönemlerde izleme yapılacak denetim birimleri, il ve ilçe millî eğitim müdürlüğü ve Bakanlık denetim ve kontrollerine hazır halde tutulacaktır.

Yıllık planın uygulanmasında yürütme ekipleri ve eylem sorumlularıyla toplantılar yapılacaktır. Toplantıda yapılanlar ve sonraki aylarda yapılacaklar görüşülüp karara bağlanacaktır.